

nappo



Plancha a vapor vertical NEP-155

Manual de usuario

IMPORTANTE:

- Las imágenes son meramente ilustrativas y pueden variar con respecto al producto real.
- Este manual está diseñado a modo referencial. Debido a las continuas mejoras, las características y el diseño están sujetos a cambios sin previo aviso.



Escanee el QR para conocer los locales de Servicio Técnico.



Escanee el QR para conocer las condiciones de garantía.

Estimado cliente, Gracias por adquirir nuestra plancha a vapor vertical Nappo.

Sírvase de leer atentamente este manual antes de proceder a utilizar su producto.

Consérvelo en un lugar seguro para futuras dudas.

Comprenda y respete las instrucciones de seguridad.

INTRODUCCIÓN DEL PRODUCTO

Características y propósito:

Gracias por elegir nuestro vaporizador de ropa.

El dispositivo es una potente máquina de planchar a vapor con función de limpieza como complemento.

Tiene un diseño elegante, simple, económico y seguro, especialmente aplicable para el hogar, la ropa, el vestido de novia, cortinas, el sofá, el hotel, el restaurante, etc.

La máquina plancha especialmente bien la seda pura, lana, fibra química, algodón y mezclas de textiles. , los aplana rápido sin dañarlos y también los esteriliza y limpia.

PRECAUCIONES

Protección segura

1. Termostato

El termostato mantendría la temperatura en un valor nominal por medio de la corriente de control cuando el tanque esté corto de agua.

2. Fusible caliente

En caso de que el termostato se dañe o falle, el fusible de protección brinda protección al cortar el suministro

de energía del cuerpo de la máquina cuando la máquina alcanza cierta temperatura.

ADVERTENCIA:

- * Se debe tener cuidado al utilizar el aparato debido a la emisión de vapor.
- * Desenchufe el aparato durante el llenado y la limpieza.
- * Si el cable de alimentación está dañado, debe ser reemplazado por el fabricante, su agente de servicio o personas igualmente calificadas para evitar riesgos.
- * Este electrodoméstico no está diseñado para que lo usen personas (incluidos niños) con capacidades físicas, sensoriales o mentales reducidas, o falta de experiencia y conocimiento, a menos que una persona responsable de su seguridad les haya supervisado o instruido sobre el uso del electrodoméstico. .
- * Los niños deben ser supervisados para asegurarse de que no jueguen con el aparato.
- * La limpieza y el mantenimiento del usuario no deben ser realizados por niños sin supervisión.
- * No expulse el vapor directamente hacia personas o animales, ya que podría sufrir quemaduras.
- * Utilice los accesorios desmontables únicamente cuando no haya vapor y estén fríos para evitar quemaduras.
- * Realice la instalación de acuerdo con las instrucciones. No desmantelar sin autorización.
- * El líquido o el vapor no deben dirigirse hacia equipos que contengan componentes eléctricos, como el interior de los hornos.

Avisos

- * La máquina solo se puede utilizar en interiores.
- * La máquina solo se puede utilizar para los fines descritos en este manual. Queda prohibida su utilización para otros fines.
- * El agua de la máquina será agua potable de uso doméstico para no contaminar los textiles. Se recomienda agua purificada.
- * Asegúrese de que el voltaje de trabajo de la máquina coincida con el voltaje de suministro doméstico y que la máquina esté conectada a la fuente de alimentación montada con un interruptor de protección contra fugas de 30 mA. Solo el enchufe de 3 polos firmemente conectado a tierra es aplicable a la máquina. La corriente nominal no debe ser inferior a 15A.
- * Estire bien los cables de alimentación antes de usarlos. Evite compartir la misma fuente de alimentación con otros aparatos eléctricos de alta potencia. No utilice la placa de cableado para evitar incendios derivados de la sobrecarga de la placa de cableado.
- * Antes de la operación, conecte todos los accesorios necesarios para planchar o limpiar, llene el tanque exterior al máximo y luego encienda el interruptor de alimentación.
- * Estire completamente el enlace de expansión para asegurarse de que la manguera de vapor no esté obstruida ni torcida y que otras funciones funcionen bien.
- * La máquina debe colocarse en un lugar plano y estable.
- * No llene con agua caliente en el tanque, o el tanque se deformará. Llene el agua antes de la operación y observe el nivel del agua de vez en cuando. Agregue agua al volumen adecuado en caso de que esté por debajo del nivel

de agua diseñado.

- * No coloque la máquina directamente bajo el grifo de agua para llenarla.
- * No llene el tanque con soluciones como detergente.
- * Mantenga los cables de alimentación y las tuberías de vapor alejados de metales u otros elementos calefactores.
- * No deje la máquina en funcionamiento sin atención.
- * Durante el funcionamiento, mantenga el cepillo de planchar alejado de personas, animales o electrodomésticos.
- * Cuando la máquina no esté en uso, apague el interruptor del chorro de vapor y coloque el cepillo de planchar en el soporte para evitar que el vapor lastime a las personas o dañe las cosas.
- * Durante el funcionamiento, no toque la salida del chorro de vapor ni el conducto de vapor del cepillo para planchar ni arrastre los cables de alimentación.
- * No coloque sobre el piso ni deforme el conducto de vapor, ya que el vapor podría atascarse en el conducto de vapor cuando se aprieta.
- * No arrastre el conducto de vapor a la fuerza o para mover la máquina, ya que podría dañarse el conducto de vapor o podría haber fugas de vapor.
- * No extraiga ni conecte el conducto de vapor cuando la máquina aún esté caliente, sino solo cuando la máquina se haya enfriado, para evitar quemaduras.
- * Si el cepillo de planchar se cae, tiene daños visibles o tiene fugas, deje de usarlo.
- * Para evitar quemaduras por vapor, después de la operación, apague la fuente de alimentación, desconecte el enchufe y, cuando la máquina se haya enfriado, vierta el agua restante y luego empaque y almacene la máquina. Sin embargo, deje que la máquina se seque al aire antes

de empacarla y almacenarla. No tire del enchufe arrastrando el cable de alimentación.

- * Utilice un paño suave y seco y detergente neutro para limpiar la superficie de la máquina y no utilice disolventes como gasolina, alcohol, aceite de plátano, etc. Evite que penetren líquidos en la máquina.

- * No sumerja la máquina, el cable de alimentación o el enchufe en agua u otras soluciones. No guarde la máquina en lugares húmedos, expuestos o de gases corrosivos.

- * Mantenga la máquina alejada de objetos inflamables o explosivos.

- * Limpie el tamiz del filtro a intervalos regulares para mantenerlo disponible. La máquina debe limpiarse o mantenerse de vez en cuando (cada 1 mes o cada 20L de agua consumida).

- * Empuje el poste de soporte para mover la máquina. No mueva la máquina a la fuerza cuando sea difícil moverla. Descargue el agua antes de revisar las ruedas. Apague la fuente de alimentación y desconecte el enchufe antes de mover la máquina.

- * Apague la fuente de alimentación y desconecte el enchufe antes de descargar agua o llenar el tanque con agua. Evite las fugas de agua. No abra ni desmonte el tanque en uso.

- * Si encuentra algún daño en los accesorios, especialmente en la protección de seguridad y el cable de alimentación, deje de usar la máquina e informe a nuestro personal profesional del centro de servicio para su reparación. No repare a su propia discreción.

- * Antes de limpiar o reparar la máquina, apague la fuente de alimentación, desconecte el enchufe, libere la presión dentro del elemento calefactor de la base y deje que la

máquina se enfríe.

CUMPLA CON LO SIGUIENTE POR SU SEGURIDAD Y LA DE LOS DEMÁS.



Enchufe el enchufe de alimentación completamente para evitar descargas eléctricas, así como circuitos abiertos, cortocircuitos, humo e inflamación causados por el sobrecalentamiento del enchufe.



No regar: peligro de cortocircuito y descarga eléctrica.



No utilice enchufes rotos o sueltos con respecto a descargas eléctricas, cortocircuitos e inflamaciones.



No intente volver a montar, quitar o reparar el producto en caso de incendio, descarga eléctrica u otras lesiones.



No inserte la aguja de metal en el orificio de disipación de calor o en el espacio libre con respecto a lesiones causadas por descargas eléctricas.



No coloque el producto en agua o ambiente húmedo o cerca de otras fuentes de calor, y no coloque la caldera interna sobre el fuego.



Sujete el enchufe en lugar de jalar el cable de alimentación para desconectar el enchufe.



No opere sobre la plataforma inestable o los cojines que no podrían recibir calor debido a lesiones o incendios

causados por cepillos de planchar caídos.



Lave el cepillo para planchar después de que se haya enfriado por completo para evitar quemaduras.



Utilice el enchufe con una tensión nominal de 220 V-240 V por separado de otros aparatos eléctricos, de lo contrario, podría producirse un incendio debido al calor.



No tire ni enchufe el enchufe con las manos mojadas para evitar descargas eléctricas.



Manténgase alejado del orificio de vapor para evitar quemaduras.



Manténgalo alejado de los niños u otras personas que no puedan operar.



Quite el polvo del enchufe de alimentación a intervalos regulares, de lo contrario, puede ocurrir un accidente de incendio debido a un mal aislamiento.



No toque la parte caliente, especialmente la superficie del chorro de vapor del cepillo de planchar durante o después de la operación.




Utilice el cable de alimentación adjunto que no debe utilizarse para otros equipos.

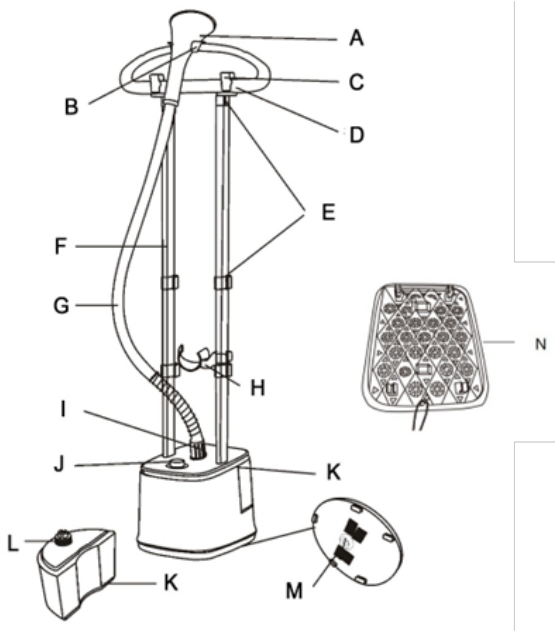


Si no está en uso, desconecte el enchufe de la toma de corriente para evitar descargas eléctricas, fugas e incendios derivados de daños y envejecimiento del

aislamiento.

 No lo coloque cerca de paredes o muebles en caso de que el vapor provoque cambios de color o distorsiones. Manténgalo a más de 30 cm de la pared y los muebles.

CONOZCA SU PRODUCTO



- A: cepillo de hierro
- B: Gancho en la percha
- C: clip para pantalones en la percha
- D: percha
- E: Clip en tubo de aluminio
- F: tubo de aluminio
- G: Manguera de vapor
- H: Gancho en tubo de aluminio
- I: Conector en manguera de vapor
- J: Interruptor de encendido/apagado
- K: Tanque de agua
- L: válvula de entrada de agua en el tanque de agua
- M: Perilla de salida de drenaje
- N: tabla de hierro

ACCESORIOS

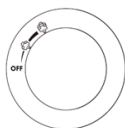
El producto consta del cuerpo de la máquina (incluido el tanque de agua), el cepillo de hierro, el cepillo con clip para la línea de los pantalones, la percha, el poste telescópico, el guante y la tabla de hierro.



O. Pincel con pinza línea para pantalones



P. Guante



Control de velocidad

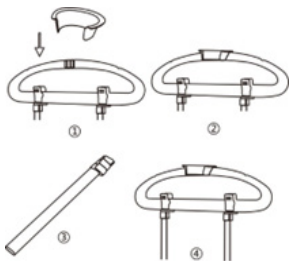
INSTALACIÓN DEL PRODUCTO

1. Montar el poste de soporte



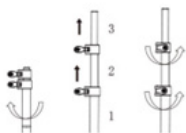
- 1). Saque la máquina y el poste de soporte.
- 2). Saque el poste de soporte, inserte el poste de soporte en el orificio del cuerpo de la máquina hasta que llegue al fondo.

2. Ensamblar la percha



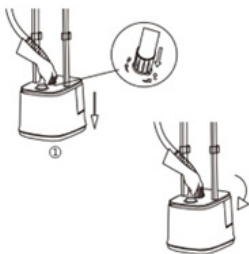
- 1). Inserte el gancho en la percha.
- 2) Inserte la percha en la parte superior de los postes de soporte

3. Ajuste la altura del poste de soporte.



1). Suelte el clip en el poste de soporte, ajuste el poste de soporte a la altura necesaria, sujete el clip.

4. Monte el cepillo de hierro



1). Saque el cepillo de hierro, alinee el tapón del cepillo de hierro e insértelo en el orificio correspondiente del cuerpo de la máquina y apriételo en el sentido de las agujas del reloj. Después de terminar el uso, saque el cepillo de hierro.

5. Monte el cepillo con el clip de la línea de pantalones



1). Saque el cepillo el clip de la línea de los pantalones, fíjelo en la cabeza del cepillo de hierro.

6. Montar la tabla de planchar



Horizontal



Vertical

1) Inserte el tubo en el orificio en la parte posterior de la tabla de hierro, cuando necesite hierro horizontal

2) Inserte el clip en la parte posterior de la tabla de hierro en el tubo, haga que la tabla de hierro se fije en el tubo, cuando necesite plancha vertical

7. Ponga el agua en el tanque de agua.



1) Abra la válvula de entrada de agua en el tanque de agua, coloque el agua y vuelva a colocar el tanque de agua en la máquina.

OPERACIONES DE PRODUCTOS

Planchado:



1. Coloque la máquina ensamblada sobre un piso plano y estable. Ajuste la altura y el rango de extensión de la percha según sea necesario y cuelgue la ropa en ella. Asegúrese de que haya suficiente agua en el tanque de agua y que el tanque esté ubicado correctamente.

Enchufe el enchufe en la toma de corriente, encienda el interruptor de alimentación. Deje que la máquina se precaliente durante unos 45s.



Cuando el cepillo para planchar tiembla o se mueve de un lado a otro, pueden aparecer gotas de agua en el mango del cepillo para planchar (Peligro de escaldadura).

2. Planche la parte principal de la ropa, sostenga el dobladillo inferior con la mano suavemente para que la parte arrugada quede plana y planche las fibras onduladas con vapor caliente (como se muestra en la Imagen 2).



Imagen 1



Imagen 2



Imagen 3

3. Presione suavemente el panel de metal del cepillo para planchar sobre la ropa, mueva el cepillo hacia arriba y hacia abajo a una velocidad tal que el vapor penetre en las fibras de manera adecuada para la formación en caliente.

4. Después de planchar la parte principal, planchar las partes específicas de arriba hacia abajo. Al planchar el cuello, puede doblar todo el cuello hacia atrás, sujetar un extremo del cuello con la mano, mover el cepillo de planchar horizontalmente y, mientras tanto, tener cuidado con el vapor caliente (como se muestra en la Imagen 3).

5. Al planchar las mangas, tire de las mangas para enderezarlas y mueva el cepillo de planchado a lo largo de las mangas (como se muestra en la Imagen 4).

6. Al planchar el dobladillo inferior de la ropa, sostenga un lado de la ropa, levante el dobladillo inferior con la barra de extensión y mueva el cepillo para planchar horizontalmente (como se muestra en la Imagen 5).

7. Después de planchar la parte delantera de la ropa, déle la vuelta para planchar la parte trasera.



Imagen 4



Imagen 5



Imagen 6



Imagen 7



8. Al planchar la parte del cuello de la prenda, utilice la herramienta de hierro pequeña para hacer que el cuello sea más rígido. (como se muestra en la imagen 6).

9. Use el botón en la parte posterior de la tabla de hierro, deje que el clip en la parte posterior de la tabla de hierro se fije en la percha, fije el gancho pequeño en el poste de aluminio, durante el planchado, el cepillo de hierro puede colocarse en el gancho. Ajuste la altura de los postes telescópicos, puede planchar más eficientemente en la tabla de planchar.

La tabla de planchar también se puede fijar en el tubo telescópico, se puede hacer un soporte durante el planchado. (como se muestra en la imagen 7).

LÍNEA DE PLANCHADO DE PANTALONES

Saque el clip de la línea de los pantalones, inserte los cierres metálicos en la parte inferior del cepillo de planchado en la ranura de plástico del clip de la línea de los pantalones, presione hacia abajo el mango para abrir la interfaz entre el clip de la línea de los pantalones y el cepillo de planchado, sujete la línea de los pantalones y mueva el cepillo de planchado. suavemente hacia arriba y hacia abajo para que la línea de los pantalones quede bien recta. El desmontaje es en orden inverso.



Quando el tubo de vapor se dobla, emite un sonido de arrullo. Pueden aparecer gotas de agua en los orificios de vapor y la cantidad de vapor disminuirá significativamente. Levante la manija durante 2-3 segundos en este caso, todo estará bien.

MANTENIMIENTO DEL PRODUCTO

1. Se recomienda agua purificada para evitar contaminar

los textiles.

Los contenidos de sustancia mineral difieren en varios tipos de agua, por lo que habría sedimentos en las proporciones respectivas si la máquina de planchar se aplica con agua de diferentes calidades, lo que hace que el flujo de vapor disminuya, se interrumpa o incluso se detenga. Se recomienda agua purificada para evitar contaminar los textiles.

2. Para mantener mejor la máquina, la máquina, cuando se usa durante un período determinado, se puede limpiar o mantener de la siguiente manera, en la que sugerimos realizar ambos pasos juntos:

Limpieza del tanque de agua

> Piezas relacionadas: depósito de agua y filtro del depósito

> Frecuencia de limpieza: Limpie cada 1 mes o cuando se consumen 20L de agua, período que puede prolongarse o acortarse según la calidad real del agua.

> Pasos de limpieza:

1). Desenrosque en sentido antihorario la tapa del depósito de agua.

2). Vierta el agua restante del tanque.

Instrucción de limpieza con calor

El vaporizador de ropa, si se usa a alta temperatura a largo plazo, producirá carbonato de calcio y escala de polvo de sal. Después de un uso prolongado, la escala hará que el bloqueo de la tubería, la operación del calentador tenga una carga más pesada y afecte el vaporizador.

Para tener un mejor efecto del vaporizador de prendas, se recomienda limpiar regularmente el calentador del vaporizador.

zador y quitar la escala. En el cálculo de media hora diaria, la sugerencia para las áreas de agua blanda es limpiar a tiempo en dos o tres meses, las áreas de agua dura se limpian una vez en dos o tres meses, las áreas de agua dura se limpian una vez en uno o dos meses

Los métodos de limpieza son los siguientes:

- 1) Agregue vinagre blanco y agua al tanque, mezcle en una proporción de 1:1 para llenar
- 2) Coloque el tanque en la máquina, enchufe el cable de alimentación, encienda el interruptor, deje que la máquina funcionar durante unos 10 minutos
- 3) Después de funcionar durante 10 minutos, apague la alimentación, desenchúfela y retire la mezcla.
- 4) Luego agregue un poco de agua en el tanque, levante las máquinas girando varias veces y retire el agua. Realice este procedimiento varias veces repetidamente, hasta que se eliminen las incrustaciones residuales y el sabor a vinagre.

ALMACENAMIENTO

- * Mantenga la máquina en un lugar seco, fresco y ventilado y lejos de objetos inflamables y explosivos.
- * Mantenga correctamente la cubierta del orificio de conexión y vuelva a colocarla cuando extraiga el cepillo de planchar después de terminar el trabajo, para evitar que el agua y el polvo se escapen del orificio de conexión.

Si los problemas anteriores aún no se resuelven, informe a los profesionales y no desmonte la máquina sin autorización.

PARÁMETRO TÉCNICO DEL PRODUCTO

Temperatura de salida del vapor: 98°

Velocidad de vapor: 32 g/min (máx.)

Potencia 2000W

Poste telescópico: Longitud máxima 121 cm / Longitud mínima 46cm

Capacidad del tanque: 2700ml

Longitud de la manguera de vapor: 106 cm

Voltaje 220-240V~

Frecuencia 50-60Hz

SOLUCIONADOR DE PROBLEMAS

- La máquina no funciona o la luz indicadora del interruptor no se enciende

1. Apagado o fusión de fusible - Revisar y confirmar
2. El enchufe no está conectado o enchufado correctamente - Conéctelo a la fuente de alimentación y asegúrese de que el enchufe esté completamente enchufado
3. Conexión desfavorable de la toma - Verifique si la toma de corriente es normal o no
4. El interruptor de encendido no está encendido - Encienda el interruptor de encendido

- La luz indicadora está encendida pero no hay vapor

1. El agua en el tanque de agua no alcanza el nivel de agua diseñado - Llene el agua rápidamente

2. El tanque de agua no está instalado en su lugar - Instale el tanque de agua en su lugar

3. Inflexión severa del conducto de vapor - Enderezar el conducto de vapor

4. El agua no fluye hacia la caldera - El tanque de agua se agita o se reemplaza el tanque de agua

- Los accesorios del cepillo para planchar no están sujetos

1. Empuñadura desalineada - Vuelva a alinear y ajuste el cierre a presión

- Poco, discontinuo o sin vapor

1. El agua en el tanque de agua no alcanza el nivel de agua diseñado - Llene el agua rápidamente

2. El tanque de agua no está instalado en su lugar - Instale el tanque de agua en su lugar

3. Inflexión severa del conducto de vapor - Enderezar el conducto de vapor

- Menos volumen de vapor

1. Bloqueo del tamiz del filtro - Lavar el tapón de limpieza en la parte inferior

2. Bloqueo del tanque de agua - Lave el tamiz del filtro del tanque de agua

- El agua no fluye hacia la caldera

1. Obstrucción de la toma de agua - Lave la toma de agua

2. El tanque de agua no está instalado en su lugar - Instale el tanque de agua en su lugar

- Deformación del tanque de agua

1. Agua caliente usada - Reemplace el tanque de agua

- Desbordamiento del tanque de agua

1. Grietas en el tanque de agua - Reemplace el tanque de agua

2. Rotura del anillo de sellado - Reemplazar los accesorios correspondientes

nappo